

Wanderlei Piné

[www.dalete.com.br](http://www.dalete.com.br)  
[wanderlei@dalete.com.br](mailto:wanderlei@dalete.com.br)

# Tipometria

**Este material não deve ser considerado  
como única fonte de pesquisa.  
Use em conjunto com as observações  
anotadas em classe.**

Wanderlei Piné

[www.dalete.com.br](http://www.dalete.com.br)  
[wanderlei@dalete.com.br](mailto:wanderlei@dalete.com.br)

# TIPOMETRIA

O estudo que se ocupa com a medição dos tipos e caracteres, chama-se **tipometria**.

## SISTEMA DE MEDIÇÃO

A tipometria conta com **dois sistemas** de medição.

Ambos **duodecimais** (base 12) e tem como sistema elementar de medição o **ponto tipográfico**.

Servem para medir os **corpos** de caracteres e todas as medidas da página impressa.

## DIDOT

Desenvolvido em **1775** por François-Ambroise Didot, corresponde a **0,376065** mm.

Doze **pontos didot** formam um **cícero**, que mede 4,513 mm.

## PAICA

Desenvolvido no final do **século XIX**, nos Estados Unidos e Inglaterra, mede **0,351368** mm e corresponde a 1/72 da polegada inglesa. Doze **pontos paica** formam a **paica** que mede 4,216416 mm.

## CORPO ou OLHO DO CARACTER

O **corpo** do caracter tipográfico equivale à máxima distância entre a face anterior e posterior do **paralelepípedo** metálico sobre o qual é fundido o caracter.

O corpo é uma **dimensão constante** em todos os alfabetos.

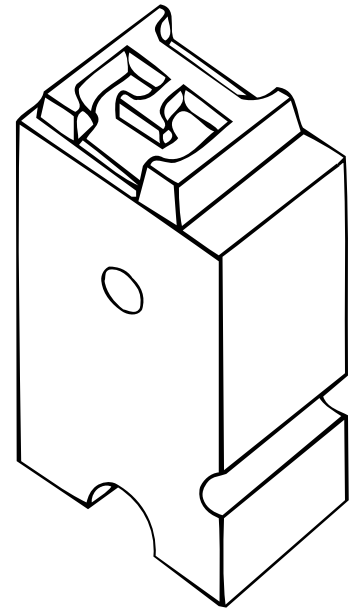
O olho do caracter é **tudo que se vê** da letra impressa. Corresponde às **reais dimensões** do caracter.

A subdivisão do olho são: **superior**, **médio** e **inferior**.

Os caracteres minúsculos com hastes **descendentes**, ocupam o olho médio e o inferior.

Os caracteres minúsculos com hastes **ascendentes** ocupam o olho médio e o superior.

Os demais caracteres minúsculos, ocupam o olho médio, também conhecido como **altura x**.



## MORFOLOGIA DO CARACTER

Morfologia é o estudo das formas. Neste caso, dos caracteres.

Os principais componentes dos caracteres são as hastes.

### RETAS

I L E F H T i l

### QUEBRADAS

A V W N M K Y Z X z x y w k

### CURVAS

O Q C S c o s 0 3 9

### MISTAS

G D U J P B R j e a g m n u r  
h b d p q f 2 6 9 5

As hastes podem ser **uniformes** quando sua espessura não varia, **modulada** quando a espessura varia de forma gradual.

As hastes **horizontais** são chamadas barras e as **curvas** são chamadas flexões.

## FONTE

Conjunto de caracteres em um **único estilo** específico.

Na tipografia com **tipos móveis**, cada tamanho de corpo, medido em pontos, era considerado uma **fonte diferente**, mesmo que se tratasse de um conjunto de caracteres com **faces** exatamente do mesmo estilo.

Isso se justificava pelo fato de ser necessário **cortar** e **fundir** matrizes diferentes.

Em **tipografia digital**, uma fonte pode ser definida como uma **matriz virtual**, na forma de um arquivo contendo a definição das **propriedades métricas** de um grupo de caracteres que podem ser atualizados em **qualquer** corpo.

Uma fonte digital é definida por suas **características visuais**, independente do corpo.

Arial Narrow    Arial Narrow    **Arial Narrow**

# Arial Narrow

## FAMÍLIA

Conjunto formado por uma fonte e **suas variações**

- Normal ou Regular
- Bold
- Itálico
- Versalete

Em aplicações digitais, é possível geral **algoritmicamente** algumas destas variações a partir do mesmo arquivo de fonte.

Isso **não caracteriza** família, uma vez que a matriz é a mesma.

O termo **família** deve ser reservado para o caso de fontes para as quais o designer **desenvolveu** e **gerou** variações a partir de uma face básica.

Arial - Normal ou Regular

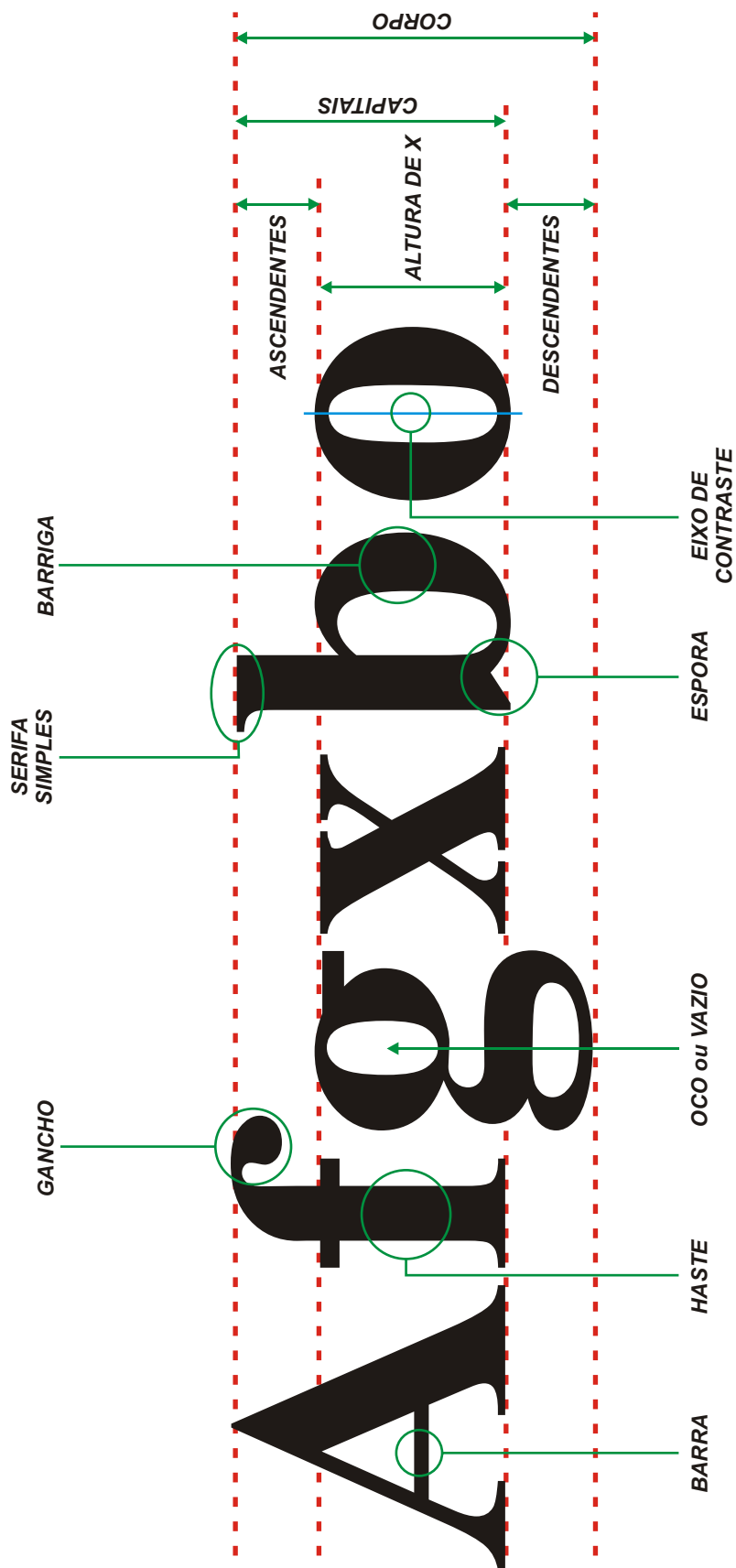
Arial - Bold

*Arial - Itálica*

ARIAL - VERSALETE

***Arial - Bold Itálica***

# ANATOMIA DO TIPO



## ENTRELINHA

Entrelinha significa **aumentar o espaço**, no sentido vertical, entre as linhas de um texto.

A composição que não leva nenhuma entrelinha, é chamada de **desentrelinhada**, **cerrada** ou **cheia**.

O **entrelinhamento** é medido em **pontos** e, às vezes, em **meio-ponto**.

O branco do entrelinhamento **não deve ser inferior** ao branco que separa as palavras, principalmente em **textos longos**.

Testando a entrelinha do bloco de texto, para ver como as variações se comportam, testando a entrelinha do bloco de texto, para ver como as variações se comportam.

**Entrelinha Ideal**

Testando a entrelinha do bloco de texto, para ver como as variações se comportam, testando a entrelinha do bloco de texto, para ver como as variações se comportam.

**Entrelinha Apertada**

Testando a entrelinha do bloco de texto, para ver como as variações se comportam, testando a entrelinha do bloco de texto, para ver como as variações se comportam.

**Entrelinha aberta demais.**

Testando a entrelinha do bloco de texto, para ver como as variações se comportam.

Testando a entrelinha do bloco de texto, para ver como as variações se comportam.

Testando a entrelinha do bloco de texto, para ver como as variações se comportam.

Testando a entrelinha do bloco de texto, para ver como as variações se comportam.

**Entrelinhas diferentes no mesmo bloco.**

## ENTRELETRAS e ENTREPALAVRAS

Todo texto, grande ou pequeno, ocupa um determinado espaço entre uma palavra e outra e entre uma letra e outra.

O texto deve ser ajustado para ficar visualmente agradável e não apenas mecânicamente correto.

Em algumas publicações, vemos textos onde uma linha está cheia de buracos e a seguinte está apertada.

Para resolver, pode-se hifenizar o texto.

Caso não seja possível, ajusta-se o entreletra, ou o entrepalavras, manualmente.

### Dolor sit amet

*Entreletras e entrepalavras normais*

### Dolor sit amet

*Entreletras diferente na palavra.*

### Dolor sit amet

*Entreletras muito apertado.*

### Dolor sit amet

*Entreletras muito largo.*

Testando o entrepalavras do bloco de texto, para ver como as variações se comportam, testando o entreletras do bloco de texto, para ver como as variações se

*Entreletras diferentes e buracos no bloco de texto.*

Testando a entrelinha do bloco de texto, para ver como as variações se comportam, testando a entrelinha do bloco de texto, para ver como as variações se comportam.

*Com hifenização, o problema acaba.*